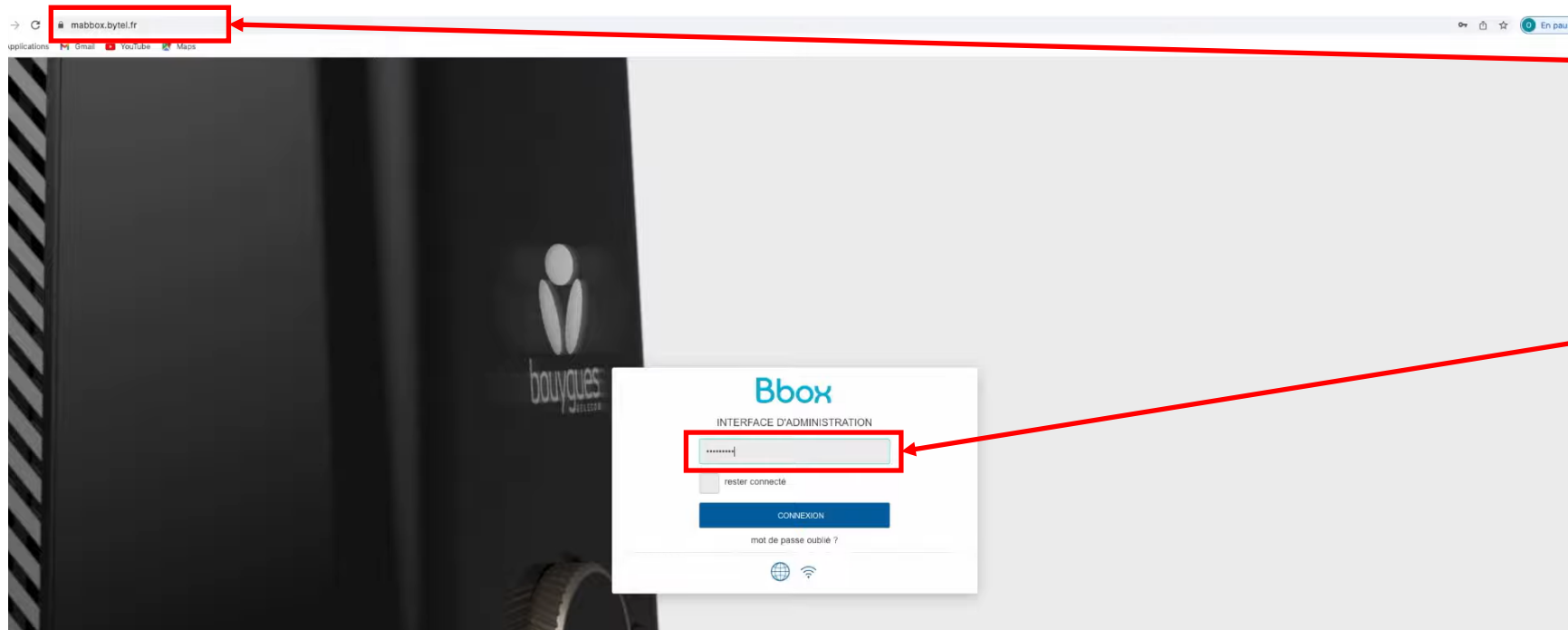


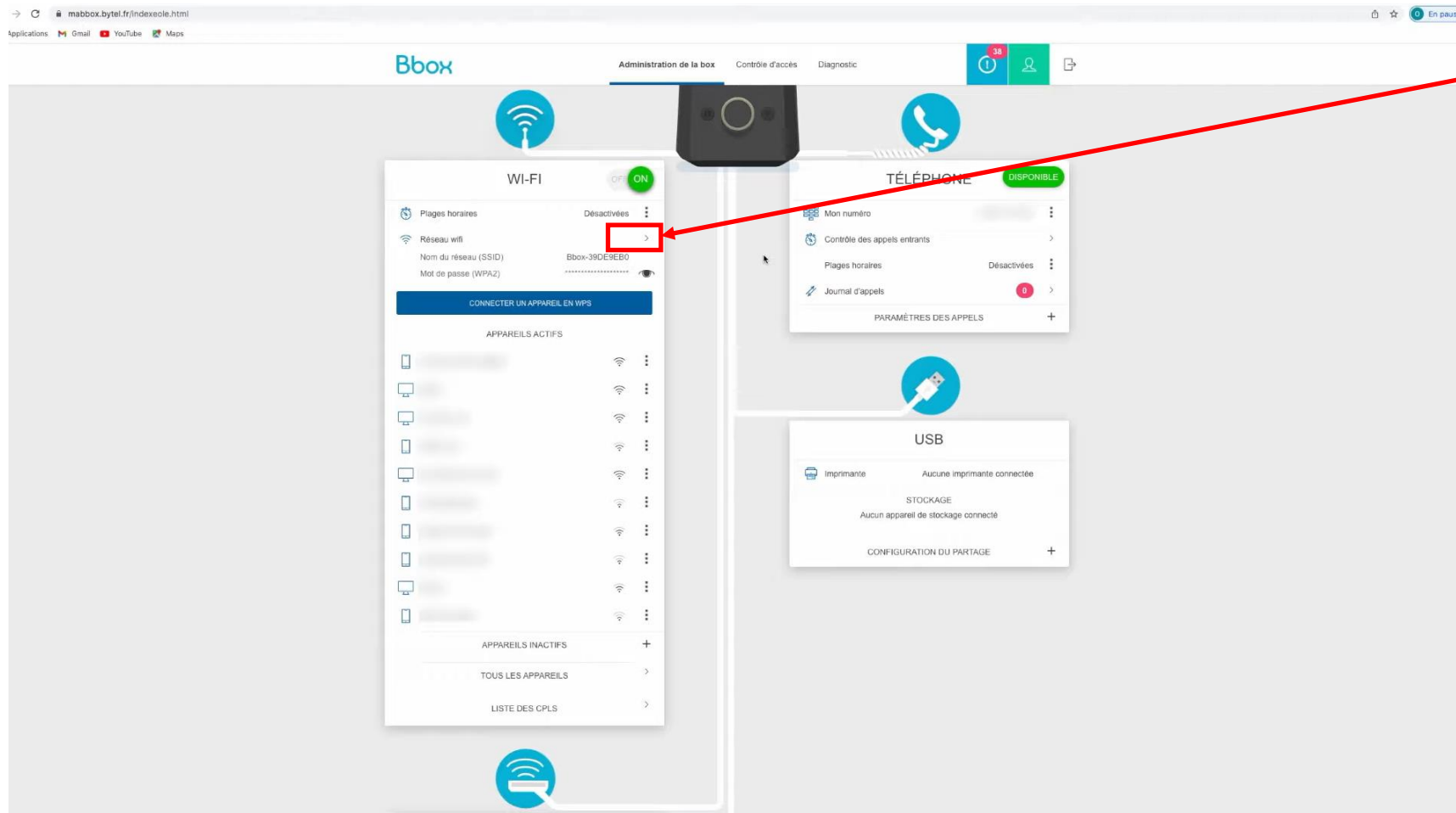
BBox : configurer deux réseaux wifi séparément.

Vous pouvez configurer deux réseaux wifi (sur les bandes de fréquence 2,4 GHz et 5 GHz) de manière indépendante. De cette manière il n'est plus possible de se tromper lorsqu'on veut connecter l'application smartphone JO-Wi-Fi (intercom App type B) ou GT Wi-Fi (Aiphone Type GT) sur le même réseau Wi-Fi 2,4 GHz que le poste intérieur JO1MDW ou GT1C7WL. Nous pouvons donc ainsi procéder à l'enregistrement de l'application sur le poste intérieur sans obtenir d'erreur sur l'application smartphone du type : « vérifiez que vous êtes bien sur le même réseau Wi-Fi »



1 - Depuis un PC connecté à la bbox , lancer un navigateur et se rendre à l'adresse : <http://mabbox.bytel.fr>

2 – Saisir votre mot de passe, puis cliquer sur le bouton 'connexion'



3 – Puis cliquer sur la flèche
'Réseau wifi'

The screenshot shows the Bbox web interface for Wi-Fi configuration. The main section is titled 'CONFIGURATION WIFI' and includes the following elements:

- Wi-Fi status: ON (green indicator)
- Form fields: Nom du réseau (SSID) with value 'Bbox-39DE9EB0', Mot de passe (password), Sécurité wifi (WPA2), and Niveau de sécurité (ÉLEVÉ).
- QR codes for Wi-Fi 2.4 GHz and Wi-Fi 5 GHz (HD).
- Buttons: 'APPLIQUER' and 'PARAMÈTRES AVANCÉS' (highlighted with a red box).

Below the main configuration section, there are two other sections:

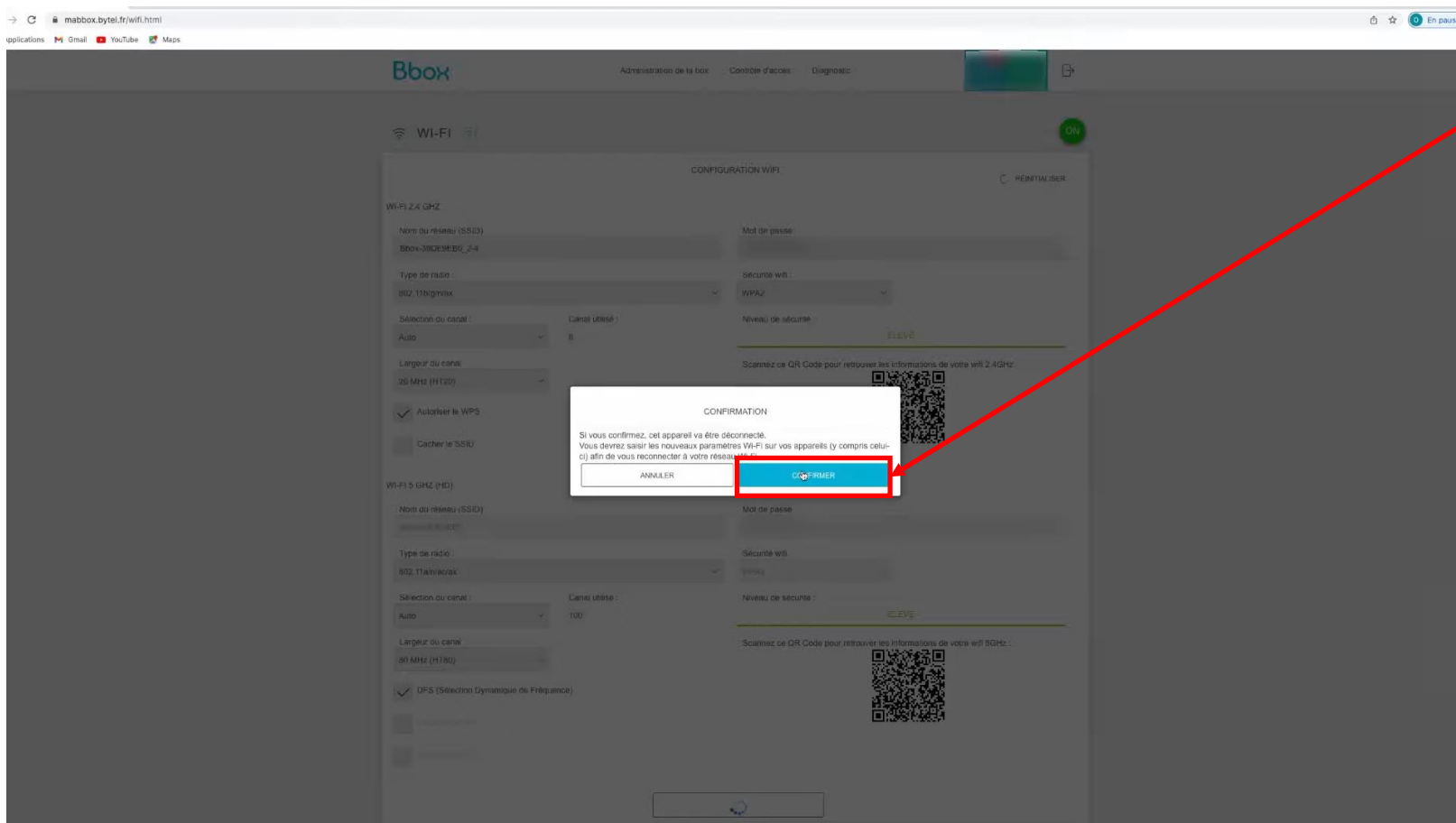
- 'RÉSEAU WI-FI INVITÉ' with status OFF, including fields for SSID, password, and security.
- 'PLAGES HORAIRES WIFI' with status OFF, including a note: 'Choisissez les plages horaires auxquelles vous souhaitez activer le Wi-Fi'.

4 – Puis cliquer sur le bouton
'Paramètres avancés'

The screenshot displays the 'CONFIGURATION WIFI' page in the Bbox web interface. It is divided into two sections: 'WI-FI 2.4 GHZ' and 'WI-FI 5 GHZ (HD)'. In the 2.4 GHz section, the 'Nom du réseau (SSID)' field is highlighted with a red box and contains the text 'Bbox-39DE9EB0_2-4'. The 5 GHz section shows the original SSID 'Bbox-39DE9EB0'. At the bottom of the configuration area, the 'APPLIQUER' button is also highlighted with a red box. A red arrow originates from the SSID field in the 2.4 GHz section and points towards the 'APPLIQUER' button.

5 – Renommer le SSID pour le réseau en 2.4 GHz, par exemple : Bbox-39DE9EB0_2-4, de manière à pouvoir le différencier du réseau en 5 GHz, pour lequel on conservera le SSID d'origine(Bbox-39DE9EB0)

6 – Terminer en cliquant sur le bouton 'Appliquer'



7 – Cliquer sur le bouton 'Confirmer' la Box va redémarrer. Une fois la Box redémarrée les deux réseaux 2.4 et 5 Ghz seront à présent visibles dans la liste des réseaux Wi-Fi à proximité avec un nom (SSID) qui permettra de les identifier facilement chacun.

 Fournisseur de bien-être	Procédure de dissociation des réseaux Wi-Fi 2.4 GHz et 5 Ghz sur BBox Sensation pour JO1MDW et GT1C7WL	27-10-2022
	SERVICE TECHNIQUE	AT

Connecter À présent votre smartphone et votre poste JO1MDW ou GT1C7WL compatibles 2,4 GHz sur le nouveau réseau.

En ce qui concerne le poste JO1MDW ou GT1C7WL, il faut absolument le redémarrer au préalable, soit à l'aide du bouton reset situé sur le poste, soit en débranchant et en rebranchant le transformateur.

Pour chacun de ces deux équipements, vous pouvez ainsi choisir, dans la liste des réseaux wifi, le réseau sur lequel vous vous connectez. Vous constaterez que le poste intérieur JO1MDW ou GT1C7WL n'est pas compatible 5GHz et ne verra uniquement que le nouveau réseau 2,4 GHz que vous aurez créé. Pour votre smartphone c'est l'inverse, il est à priori capable de voir les deux réseaux différents : Bbox-39DE9EB0_2-4 (le réseau 2,4 Ghz) et Bbox-39DE9EB0 (le réseau 5 Ghz). Bien sûr, depuis le smartphone, vous devrez choisir le nom du réseau en 2,4 Ghz pour pouvoir communiquer avec le JO1MDW ou le GT1C7WL, et pouvoir ainsi procéder à l'enregistrement de ce dernier.